



STAVEBNÍ
BYTOVÉ
DRUŽSTVO
MLADÁ BOLESLAV

VÝROČNÍ ZPRÁVA 2025

OBSAH

PROFIL DRUŽSTVA	3
ZPRÁVA PŘEDSTAVENSTVA	4
ZPRÁVA KONTROLNÍ KOMISE	6
STRATEGIE	8
ČINNOST PŘEDSTAVENSTVA V ROCE 2025	10
ORGANIZAČNÍ SCHÉMA	10
PŘEDSTAVENSTVO	11
KONTROLNÍ KOMISE	11
FINANČNÍ ČÁST	12
MAJETEK DRUŽSTVA	12
ZÁKLADNÍ KAPITÁL	13
KAPITÁLOVÉ ÚČTY DRUŽSTVA	13
INVESTIČNÍ FOND	14
SOCIÁLNÍ FOND	14
POHLEDÁVKY	15
VÝSLEDEK HOSPODAŘENÍ	16
VÝSLEDEK HOSPODAŘENÍ JEDNOTLIVÝCH STŘEDISEK	16
NÁVRH NA ROZDĚLENÍ HOSPODÁŘSKÉHO VÝLEDKU	18
ZHODNOCENÍ VKLADŮ	18
SPRÁVA – NÁKLADY	19
SPRÁVA – VÝNOSY	20
PRODEJNA – NÁKLADY	21
PRODEJNA – VÝNOSY	22
PROSTORY SLOUŽÍCÍ K PODNIKÁNÍ – NÁKLADY	23
PROSTORY SLOUŽÍCÍ K PODNIKÁNÍ – VÝNOSY	23
GARSONKY – NÁKLADY	24
GARSONKY – VÝNOSY	24
PRONÁJEM DRUŽSTEVNÍCH BYTŮ PO NEPLATIČÍCH - NÁKLADY	25
PRONÁJEM DRUŽSTEVNÍCH BYTŮ PO NEPLATIČÍCH – VÝNOSY	25
POČTY DOMŮ A BYTŮ	26
PŘEHLED UKAZATELŮ ČLENSKÉ EVIDENCE	26
PERSONÁLNÍ SLOŽENÍ	27



PROFIL DRUŽSTVA

Stavební bytové družstvo Mladá Boleslav vzniklo v roce 1964 jako 5. Stavební bytové družstvo pracovníků AZNP sloučením malých bytových družstev. V roce 1976 změnilo název na SBD AZNP Mladá Boleslav a současný název Stavební bytové družstvo Mladá Boleslav přijalo v roce 1980.

Do poloviny devadesátých let minulého století se výstavbou nových družstevních bytů a garáží rozrostla základna členů družstva na více jak 6.500 členů. Tito členové užívali byty a garáže ve vlastnictví družstva. Účinností zákona č. 72/1994 Sb., o vlastnictví bytů postupně docházelo k převodům všech garážových jednotek do vlastnictví členům družstva a do současné doby probíhají převody bytových jednotek do vlastnictví členů.

Na rozdíl od let předešlých, kdy družstvo spravovalo výhradně svůj vlastní bytový fond, v současnosti je hlavní činností družstva správa domů v majetku společenství vlastníků. V průběhu posledních let k nám přichází stále více nových společenství vlastníků, pro která správu zajišťujeme. Spravujeme tak domy nejenom v Mladé Boleslavi, Kosmonosech ale i v Milovicích, Bítouchově, Vlčím Poli, Dobrovici, atd...

Předmětem podnikání družstva je především vedení účetnictví pro společenství vlastníků, zabezpečení údržby, opravy, rekonstrukcí a modernizací bytových a nebytových objektů a zajištění právních služeb pro společenství vlastníků. Dalším předmětem činnosti družstva je pronájem nebytových prostor a koupě zboží za účelem jeho dalšího prodeje v družstevní prodejně sanitárního a topenářského materiálu.

Stavební bytové družstvo je firmou s dlouholetou tradicí, činnost pro své členy a v současnosti i pro nečleny zajišťuje již více než 60 let.



ZPRÁVA PŘEDSTAVENSTVA

Vážení delegáti,

dovolte mi, abychom Vás jménem představenstva seznámili s hlavními událostmi a kroky, které se v uplynulém období udály v našem družstvu. V rámci transparentnosti a pravidelného informování delegátů Vám předkládáme přehled o hospodaření i o důležitých aktivitách, které přispívají k dalšímu rozvoji našeho družstva.

Investice do modernizace a energetických úspor

- **Instalace klimatizace v budově družstva** – dokončili jsme montáž klimatizačního zařízení, které zlepší pracovní prostředí zaměstnanců i komfort všech návštěvníků. V rámci této investice jsme zrekonstruovali chodbu v budově správy družstva.
- **Instalace fotovoltaické elektrárny** – úspěšně jsme realizovali projekt zahrnující **100 solárních panelů** a bateriové úložiště o výkonu **100 kW**, což nám umožní významně snížit provozní náklady a posílit energetickou soběstačnost.
- **Získání dotace na fotovoltaiku** – Na realizaci výše uvedené fotovoltaické elektrárny se podařilo úspěšně získat dotaci z dotačního programu zaměřeného na podporu obnovitelných zdrojů. Dotační prostředky významně snižují celkové náklady projektu a zvyšují ekonomickou návratnost celé investice. Tento úspěch je výsledkem pečlivé přípravy projektové dokumentace a aktivní komunikace s poskytovatelem dotace.

Události a spolupráce

- **Úmrtí člena představenstva pana Zdeňka Purma** – s hlubokým zármutkem jsme v srpnu 2025 přijali zprávu, že nás opustil náš dlouholetý kolega, člen představenstva. Vážíme si jeho



práce, oddanosti družstvu a přínosu, který po sobě zanechal. Představenstvo se na svém jednání dohodlo, že bude pokračovat v počtu 4 členů představenstva.

- **Návštěva předsedů a ředitelů družstev z rámce Středočeské rady SČMB** – V březnu naše družstvo hostilo delegaci předsedů a ředitelů družstev sdružených ve Středočeské radě SČMBD. Hlavním cílem setkání byla výměna zkušeností v oblasti správy bytových domů, představení aktuálních projektů a diskuse o možnostech budoucí spolupráce. Tato návštěva potvrdila postavení našeho družstva jako profesionální a respektované instituce v rámci regionálních struktur.
- **Odborná školení pro SVJ** – uspořádali jsme dvě odborná školení:
 - **Právní minimum pro statutární orgány SVJ**, zaměřené na povinnosti výborů a vlastníků, legislativní změny a
 - **Seminář na téma fotovoltaika**, který se věnoval technickým, ekonomickým a legislativním aspektům využití solárních systémů v bytových domech.

Obě školení zaznamenala vysokou účast i pozitivní ohlasy, což potvrzuje zájem SVJ o odborné vedení a související podporu.

Zvýšený zájem o naše služby

- Registrujeme **rostoucí zájem nových SVJ o naši správu**, což vnímáme jako ocenění naší práce a důvěryhodnosti. Nové domy postupně přecházejí pod naši správu a věříme, že se nám daří stabilně posilovat naši pozici na trhu.

S úctou

Petra Horáková
předsedkyně představenstva

Jindřich Bajer
místopředseda představenstva

Ing. Jaroslav Musil
člen představenstva

Andrea Vojtěchová
člen představenstva



ZPRÁVA KONTROLNÍ KOMISE

Vážení,
dovolujeme si vám předložit souhrn výsledků činnosti Kontrolní komise za rok 2025.

Kontrolní komise SBD Mladá Boleslav je průběžně informována o činnosti družstva prostřednictvím účasti na jednáních představenstva. Veškeré podklady k těmto jednáním máme pravidelně k dispozici.

V průběhu roku 2025 komise provedla následující kontroly:

- kontrolu užívání služebních vozů,
- kontrolu inventarizace pokladny a stavu zboží na prodejně,
- kontrolu procesu vymáhání dluhů,
- kontrolu plnění usnesení představenstva – rekonstrukce nebytových prostor, instalace klimatizace, rekonstrukce garsoniér,
- kontrolu účetní závěrky za rok 2025.

Kontrolní komise nezjistila:

- žádné skutečnosti, které by měly negativní dopad na hospodaření družstva či účetní závěrku,



- žádné nedostatky v činnosti družstva, které by mohly být posuzovány jako porušení zákona, stanov nebo vnitřních předpisů.

Rovněž jsme se při prováděných šetřeních nesetkali s jednáním, které by nebylo v souladu s péčí řádného hospodáře.

Stanovisko k výroční zprávě a rozdělení zisku

Kontrolní komise přezkoumala Výroční zprávu za rok 2025 a účetní závěrku za rok 2025.

Komise dále projednala návrh představenstva na rozdělení zisku za účetní období 2025 a doporučuje shromáždění delegátů jeho schválení.

Současně doporučujeme schválit účetní závěrku za rok 2025.

Tomáš Rösler
předseda kontrolní komise

Dagmar Pavlíčková
místopředseda kontrolní komise

Jan Vencel
člen kontrolní komise



STRATEGIE

Strategií Stavebního bytového družstva pro následující období je především udržet kvalitu nabízených služeb při správě stále většího počtu SVJ.

Udržet výnosy z prostor sloužících k podnikání.

V případě potřeby rekonstruovat majetek družstva.

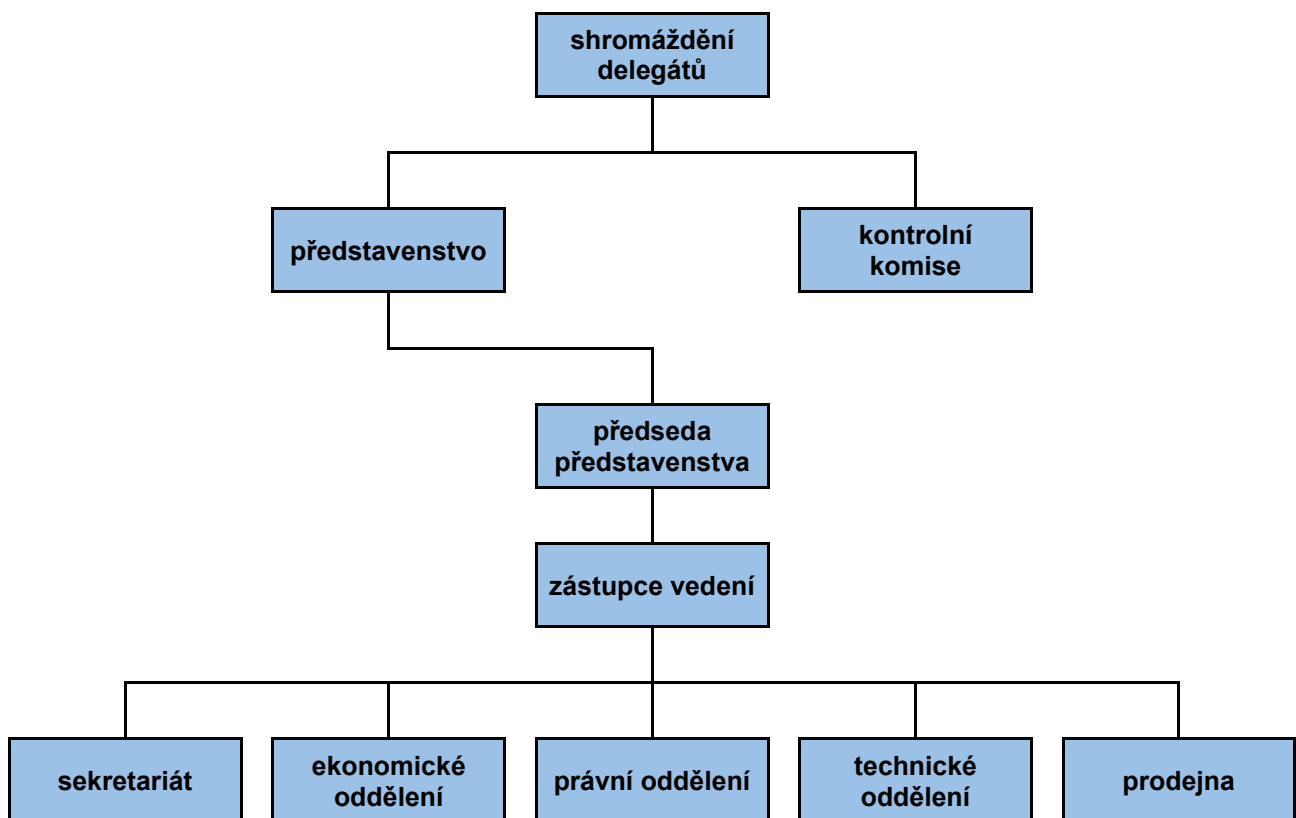
Hospodaření s kladným hospodářským výsledkem včetně provedení nezbytných oprav a investic je samozřejmostí.



ČINNOST PŘEDSTAVENSTVA V ROCE 2025

- instalace fotovoltaické elektrárny
- instalace klimatizace
- opravy v garsoniérách
- řešení údržby areálu
- nákup IT vybavení
- reklama a marketing
- školení pro výbory SVJ
- legislativní změny
- obsazenost nebytových prostor
- příchod nových SVJ
- sortiment na prodejně a celkový chod prodejny
- školení zaměstnanců
- digitalizace
- spolupráce se Základní organizací Odborového svazu UNIOS Stavebního bytového družstva
- spolupráce se středními školami v rámci studijní praxe studentů
- spolupráce se SČMBD

ORGANIZAČNÍ SCHÉMA



PŘEDSTAVENSTVO

Petra Horáková

- předseda představenstva

Jindřich Bajer

- místopředseda představenstva

Ing. Jaroslav Musil

- člen představenstva

Andrea Vojtěchová

- člen představenstva

Zdeněk Purm

- člen představenstva do 22.8.2025

KONTROLNÍ KOMISE

Tomáš Rösler

- předseda kontrolní komise

Dagmar Pavlíčková

- člen kontrolní komise

Jan Venci

- člen kontrolní komise

FINANČNÍ ČÁST

MAJETEK DRUŽSTVA

Majetek družstva (Kč)	2025	2024
Dlouhodobý nehmotný majetek	834 505	834 505
Budovy nebytové (odpisované)	40 298 414	37 138 406
Technické zhodnocení nebytových prostor	2 860 996	2 357 099
Budovy obytné	82 100 153	88 498 658
Pozemky	3 725 962	3 845 390
Sam. movité věci a soubory věcí	6 785 862	4 380 200
Zboží na prodejně	2 488 430	2 530 224
Základní kapitál	802 000	809 200
Ostatní kapitálové fondy	88 231 954	93 834 864
Nedělitelný fond	11 240 763	11 240 763
Investiční fond	18 796 850	18 186 065
Sociální fond	462 212	447 212
Rezerva na opravy	1 100 000	2 100 000
Bankovní úvěry	4 359 724	3 612 199

ZÁKLADNÍ KAPITÁL

Základní kapitál (Kč)	2025	2024
Zapísaný základní kapitál	50 000	50 000
Základní členský vklad 200,- Kč	622 800	624 000
Základní členský vklad 200 Kč nebydlící	2 000	2 000
Základní členský vklad 200 Kč splynutím členství	21 200	21 200
Členský vklad nebydlících členů	106 000	112 000
Základní kapitál celkem	802 000	809 200

KAPITÁLOVÉ ÚČTY DRUŽSTVA

Kapitálové účty družstva (v Kč)	2025	2024
Fond družstevní výstavby	18 998 108	23 108 324
Tvorba dlouhodobých půjček	32 267 763	31 722 146
Tvorba – převody do vlastnictví	1 814 682	1 689 897
Členské vklady	24 660 743	26 823 839
Další členské vklady	7 872 131	7 872 131
Ostatní kapitál	2 618 526	2 618 526
Nedělitelný fond	11 240 763	11 240 763
Investiční fond	18 796 850	18 186 065
Sociální fond	462 212	447 212
Hospodářský výsledek	940 079	1 110 785

INVESTIČNÍ FOND

Investiční fond (v Kč)	2025	2024
Počáteční zůstatek	18 186 065	17 486 065
Tvorba ze zisku	610 785	700 000
Konečný zůstatek	18 796 850	18 186 065

Investiční fond je tvořen od r. 2012 ze zisku družstva na základě rozhodnutí Shromáždění delegátů za účelem financování investičních akcí SBD Mladá Boleslav.

SOCIÁLNÍ FOND

Sociální fond (v Kč)	2025	2024
Počáteční zůstatek	447 212	352 821
Tvorba ze zisku	500 000	430 196
Čerpání	485 000	335 805
Konečný zůstatek	462 212	447 212

Sociální fond je tvořen ze zisku družstva na základě rozhodnutí Shromáždění delegátů. Fond se používá na financování sociálních potřeb zaměstnanců družstva v souladu s kolektivní smlouvou.

POHLEDÁVKY

Byty (v Kč)	2025	2024
Nezaplacené úhrady – nájemné	29 422	130 833
Nezaplacené úhrady – vyúčtování	3 680	35 402
Celkový počet dlužníků	21	56

Dlužníkům úhrad za užívání bytů a vyúčtování služeb jsou posílány upomínky s výzvou k zaplacení dlužné částky. V případě nezaplacení jsou dluhy následně vymáhány soudní cestou, případně exekutorem.

Dlužníkům – nájemcům jsou posílány výstrahy s upozorněním na možnost ukončení členství v družstvu a následným vyloučením z družstva dle Stanov družstva čl. 23, odst. 2 písm. a). Žaloby, exekuce a insolvence jsou detailně sledovány ekonomickým a právním oddělením družstva.

Prostory sloužící k podnikání (v Kč)	2025	2024
Nezaplacené úhrady	0	0
Celkový počet dlužníků	0	0

VÝSLEDEK HOSPODAŘENÍ

Zisk (v Kč)	2025	2024
Středisko bytového hospodářství	-4 835	-4 182
Správa, prodejna, NP, garsonky	944 914	1 114 967
Celkem zisk	940 079	1 110 785

VÝSLEDEK HOSPODAŘENÍ JEDNOTLIVÝCH STŘEDISEK

Hospodářský výsledek středisek (v Kč)	HV	Výnosy	Náklady
900 – správa	-10 919 882	16 499 449	27 419 331
903 – prodejna	5 450	3 885 057	3 879 607
904 – nebytové prostory	9 494 334	10 613 136	1 118 802
909, 910, 911 – garsonky	1 742 850	2 110 417	367 568
912 – družstevní byty pronájem	622 162	752 229	130 067
Celkem	944 914	33 860 289	32 915 374

Hospodářský výsledek samotné správy bytového družstva je ve ztrátě. V nákladech za středisko správy jsou zaúčtované režijní náklady spojené s provozem správy zajišťující účetní, daňové, právní, technické a další činnosti družstva, dále mzdy zaměstnanců, kteří pracují pro všechna střediska družstva, mzdy členů představenstva a kontrolní komise a zákonné daně a odvody. V nákladech správy jsou i odpisy dlouhodobého majetku družstva pořízeného v minulých obdobích, upgrade softwaru a IT služby, výdaje na opravy a údržbu majetku družstva.

Výnosy střediska správy tvoří především položka poplatku za správu, které nám oproti roku 2024 narostly více než o 600 tis. Kč. Termínované vklady a spořicí účet družstva, kam se vložily dočasně

nevyužité finanční prostředky přinesly v loňském roce téměř více než 400 tis. Kč zisku.

Prodejna družstva v roce 2025 vytvořila zisk ve výši 5 tis. Kč.

Kladný hospodářský výsledek střediska nebytových prostor je tvořen správně nastavenými tržbami z pronájmů.

Hospodářský výsledek středisek 909 – 912 tvoří nájem garsoniér a družstevních bytů, které jsou v majetku družstva. Kromě běžných nákladů na tomto středisku proběhly opravy a údržba ve větším rozsahu.

NÁVRH NA ROZDĚLENÍ HOSPODÁŘSKÉHO VÝSLEDKU

- **340.079 Kč převést do investičního fondu družstva dle Stanov SBD čl. 99.**
- **600.000 Kč převést do sociálního fondu dle Stanov SBD čl. 101.**

Účetní závěrka byla zpracována ve spolupráci s auditorkou Ing. Hanou Štástkovou.

ZHODNOCENÍ VKLADŮ

Úroky přijaté ze spořicího účtu v roce 2025 činily 117.056 Kč.

Úroky z termínovaných vkladů v roce 2025 činily 322.267 Kč.

SPRÁVA – NÁKLADY

Náklady střediska 900 – správa (v Kč)	2025	2024
Spotřeba materiálu	553 680	619 868
Energie	274 523	268 705
Opravy a údržba	1 377 011	393 911
Služby	2 628 299	2 802 168
z toho: IT služby, SW, upgrade SW, internet	837 029	929 372
SIPO, známky, kolky, telefony	246 386	319 274
auditorská, poradenská činnost, školení	402 461	433 250
Mzdové náklady	14 074 709	13 123 610
Odměny členů představenstva	616 336	607 352
Odměny členů kontrolní komise	313 164	306 180
Sociální a zdravotní pojištění	5 034 639	4 735 257
Zákonné a ost. sociální náklady	939 812	880 247
Daně a poplatky	456 937	521 048
Zůst. cena prodaného dlouhodobého hm. majetku	0	0
Sponzorství	4 804	19 955
Ostatní provozní náklady	363 798	270 148
z toho: pojištění	39 395	34 730
zákonné úrazové pojištění pracovníků	62 804	53 544
soudní náklady, poplatek za exekuce	9 200	0
spoluhl. podíly družst. bytů v SVJ	22 607	62 061
doúčt. kráceného odpočtu DPH	229 792	119 813
ostatní provozní náklady	0	0
Odpisy hmotného a nehmotného majetku	1 735 978	1 485 489
Rezerva na opr., odpisy pohledávek, opr. položky	-1 000 000	83 850
Finanční a vnitropodnikové náklady	45 641	45 698
Náklady celkem	27 419 331	26 163 486

SPRÁVA – VÝNOSY

Výnosy střediska 900 – správa (v Kč)	2025	2024
Tržby za služby	14 783 426	14 061 684
z toho: úhrada za užívání bytu – nájemce nečlen	100 948	101 129
tržby za převody a propůjčení bytů	154 392	94 214
tržby za správu – vlastníci	14 438 829	13 788 035
tržby za pronájem zasedací místnosti	89 256	78 305
DHM tržby z prodeje	204 959	185 124
Pokuty a penále	95 179	78 833
Výnosy z odepsaných pohledávek	88 979	0
Ostatní provozní výnosy:	477 740	378 471
z toho: poštovné z upomínek	164 917	189 066
převodní poplatek (vlastníci)	228 099	153 719
poplatky – jednorázové úkony	56 363	17 128
ostatní výnosy	28 361	18 557
Úroky	366 830	720 923
Úroky (dohadný účet aktivní)	72 492	165 004
Odměna za zprostředkování pojištění + provize ČSOB	2 900	183 500
Vnitropodnikové výnosy CDR	406 944	440 073
Výnosy celkem	16 499 449	16 213 612
Hospodářský výsledek střediska 900	-10 919 882	-9 949 874

PRODEJNA – NÁKLADY

Náklady střediska 903 – prodejna (v Kč)	2025	2024
Spotřeba materiálu	39 078	35 911
Spotřeba energií	126 569	117 811
Prodané zboží v ceně pořízení	2 452 835	2 346 277
Oprava a údržba	750	0
Služby	11 855	11 940
z toho: software	4 000	4 000
reklama	0	2 391
Mzdové náklady	836 166	882 405
Zákonné sociální a zdravotní pojištění	288 708	302 645
Zákonné sociální náklady	82 120	80 133
Daň z NV	0	14 310
Ostatní provozní náklady	5 687	2 851
Odpisy DHM	18 718	18 718
Poplatky – platební karty	17 121	18 009
Vnitropodnikové náklady		0
Náklady celkem	3 879 607	3 831 010

PRODEJNA – VÝNOSY

Výnosy střediska 903 – prodejna (v Kč)	2025	2024
Tržby – půjčovna náradí	925	331
Tržby za prodej zboží	3 852 136	3 806 406
HM tržby z prodeje	0	0
Jednorázové úkony – poplatky	0	0
Ostatní tržby – DPD	31 996	48 964
Vnitropodnikové výnosy	0	0
Výnosy celkem	3 885 057	3 855 701
Hospodářský výsledek střediska	5 450	24 691

PROSTORY SLOUŽÍCÍ K PODNIKÁNÍ – NÁKLADY

Náklady střediska 904 – prostory sloužící k podnikání (v Kč)	2025	2024
Materiál	0	280
Elektrická energie	11 853	0
Opravy a údržba	95 286	408 485
Ostatní služby	31 878	10 365
Daň z nemovitosti	238 572	238 572
Spoluvlastnický podíl NP v SVJ	660 691	611 707
Vnitropodnikové náklady, odpisy	80 522	71 289
Náklady celkem	1 118 802	1 340 698

PROSTORY SLOUŽÍCÍ K PODNIKÁNÍ – VÝNOSY

Výnosy střediska 904 – prostory sloužící k podnikání (v Kč)	2025	2024
Tržby za pronájem nebytových prostor	10 073 677	10 006 884
Tržby za správu nebytových prostor SVJ	539 459	514 587
Ostatní výnosy – jednoráz. poplatky		0
Výnosy celkem	10 613 136	10 521 471
Hospodářský výsledek střediska	9 494 334	9 180 773

GARSONKY – NÁKLADY

Náklady střediska 909 – 911 garsonky (v Kč)	2025	2024
Opravy a údržba, revize	66 089	292 293
Ostatní náklady (DDHM, známky)	12 598	13 509
Odpisy hmotného majetku	207 917	201 791
Daň z nemovitostí	71 124	71 124
Pojištění majetku	9 840	8 868
Náklady celkem	367 568	587 585

GARSONKY – VÝNOSY

Výnosy střediska 909 – 911 garsonky (v Kč)	2025	2024
Úhrady za užívání bytů	2 110 366	2 077 652
Ostatní výnosy	51	19
Výnosy celkem	2 110 417	2 077 671
Hospodářský výsledek	1 742 849	1 490 086

PRONÁJEM DRUŽSTEVNÍCH BYTŮ PO NEPLATIČÍCH – NÁKLADY

Náklady střediska 912 družst. byty pronájem (v Kč)	2025	2024
Opravy a údržba, revize	19 628	17 410
Energie	9 782	1 123
Ostatní náklady (DDHM, známky)	7 192	5 000
Odpisy hmotného majetku	93 465	69 482
Vnitropodnikové náklady	0	0
Náklady celkem	130 067	93 015

PRONÁJEM DRUŽSTEVNÍCH BYTŮ PO NEPLATIČÍCH – VÝNOSY

Výnosy střediska 912 družst. byty pronájem (v Kč)	2025	2024
Úhrady za užívání bytů	752 229	462 306
Výnosy celkem	752 229	462 306
Hospodářský výsledek	622 162	369 291

POČTY DOMŮ A BYTŮ

Počet spravovaných domů	2025	2024
Společenství vlastníků jednotek	180	172
Garsonky	3	3
Celkem	183	175

Počet spravovaných bytů a garáží	2025	2024
Družstevní byty	408	446
Ve vlastnictví byty	6 399	6 331
Garáže	281	281
Garsonky	32	32
Celkem	7 120	7 090

PŘEHLED UKAZATELŮ ČLENSKÉ EVIDENCE

Členská evidence	2025	2024
počet členů nájemců	408	446
počet členů vlastníků	2 494	2 462
počet nebydlících členů	17	24
Celkem	2 919	2 932

PERSONÁLNÍ SLOŽENÍ

Zaměstnanci správa	2025	2024
THP	17	17
Dohoda o pracovní činnosti	4	4
Dohoda o provedení práce	1	0
Celkem	22	21

Zaměstnanci prodejna	2025	2024
THP	0	0
Prodavač	2	2
Celkem	2	2

Družstvo od roku 2019 spolupracuje se středními školami v Mladé Boleslavi, které v rámci svého studia umožňují svým studentům studijní praxi ve firmách. V průběhu roku přichází na studijní praxi stážisté, kteří jsou k dispozici všem oddělením včetně prodejny. Pro družstvo je přínosem, že můžeme do správy domů a celkové družstevní problematiky zapojit mladé lidi, kteří budou mít více znalostí v tomto pro mnohé neznámém oboru.



ZPRACOVÁNÍ

Stavební bytové družstvo Mladá Boleslav
Na Radouči 1221, 293 01 Mladá Boleslav
IČ: 000 36 234
DIČ: CZ00036234